

ORG NR: 556527-7539

ÅRSREDOVISNING
LULEÅ ENERGI ELNÄT AB
2003



Kort om Luleå Energi Elnät

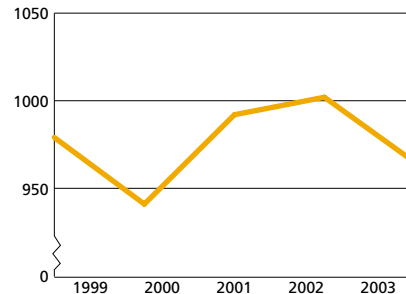
HELÄGT DOTTERBOLAG TILL Luleå Energi AB med uppgift att driva elanläggningar och svara för eldistributionen inom koncessionsområdet, som i huvudsak sammanfaller med Luleå kommuns gränser. Uppdraget är att erbjuda kommunens företag och invånare säkra och effektiva leveranser till låg kostnad.

Som nätagare har bolaget även ansvar för mätning och rapportering av elförbrukningen till alla elleverantörer. Dessutom utför bolaget tjänster till LuNet, som är koncernens bredbandsnät. På uppdrag av Luleå kommun utförs underhåll av gatu- och vägbelysning.

Året i sammandrag

- Rankat som ett av Sveriges effektivaste nätbolag.
- Fortsatt upprustning av landsbygdsnätet.
- Utbyggnad av bredbandsnät och samförläggning med fjärrvärme.
- Samförläggning av opto- och elkabel i byar.
- Justering av tarifferna för att kompensera kostnadsökningar har genomförts.
- Förberedelser för kontinuerlig förbrukningsmätning.
- Nyrekrytering av elmontörer för att klara mätarreformerna och åtagandet mot LuNet.

DISTRIBUTIONSVOLYM, GWh



tkr	2003	2002
Nettoomsättning	115 749	113 931
Rörelseresultat	12 961	10 994
Resultat efter finansiella poster	12 670	10 530
Investeringar	30,3	22,3
Anläggningstillgångar	203 857	194 660
Omsättningstillgångar	78 989	79 894
Soliditet, %	63,3	61,9
Medelantal anställda	60	57





Ledningens kommentar

Eldistributionen 2003 präglades av fortsatt god stabilitet. Det enda större avbrottet inträffade i början av året i samband med anläggningsarbeten på Skurholmen. Trots tydlig ledningsutsättning grävde en entreprenadmaskin av två huvudkablar.

SKADORNA BLEV SÅ stora att reservdelar måste tas hem med flyg. Ändå höll sig avbrottet under de sex timmar, som är det uppsatta målet när det gäller de centrala delarna av Luleå. Ambitionen är dock att avbrotten inte ska vara längre än max en timme.

Nätтарifferna justerades under året för att kompensera för kostnadsökningar. Men Luleå har fortfarande bland de lägsta nättaxorna i Sverige, vilket främst beror på ägarens måttfulla avkastningskrav och hög effektivitet i verksamheten.

Effektiviteten som löpande mäts av Statens Energimyndighet, jämför nätbolagens tariffer med respektive bolags verksamhet. Denna studie visar att Luleå Energi Elnät AB är bland de bästa av Sveriges nätbolag.

Även kundernas uppfattning har mätts i en undersökning som genomfördes av koncernbolaget. Där får både nätpersonal och kundtjänst genomgående höga betyg.

Under 2003 fortsatte moderniseringen av landsbygdsnätet. Gammal friledning ersätts med isolerad ledning som bättre står emot fallande träd och grenar. Årets insatser riktades framför allt till Niemiselområdet i den norra delen av kommunen.

I den södra delen har stationen i Skäret fått två nya transformatorer och en ny transformatorbrytare. Detta innebär att det nu finns full transformatorreserv och möjlighet att avhjälpa spänningsproblem även i de perifera delarna av nätet.

Utöver dessa större projekt har ett flertal mindre ombyggnader och förstärkningar gjorts. Till de mera ovanliga hör en ny högspänningskabel till isbrytar-kajen, för att ge tillräcklig kapacitet till de fyra statsisbrytare som numera har Luleå som hemmahamn.

Den planerade förstärkningen av matningen till skärgårdsöarna har ännu inte kunnat genomföras, eftersom det inte är klart med tillstånd för kabelförläggning inom det militära skjutområdet på Junkön.

En stor arbetsinsats har handlat om utbyggnaden av bredbandsnätet för LuNet och samförläggningen med fjärrvärmenätet i Hertsön, Porsön och Sunderbyn. Bredbandsutbyggnaden i byarna fortsatte med Ersnäs, där vi passade på att samförlägga opto- och elkabel efter samma modell som i Antnäs, Alvik och Rutvik.

Anläggningsavdelningen har utökats med fyra nya elmontörer. Detta för att klara åtagandet åt LuNet, de nya mätningsskraven och kommande pensionsavgångar. Dokumentationsgruppen har utökats med en person, bland annat för dokumentation av bredbandsnätet.

Regeringens beslut att debitering av elförbrukningen måste göras utifrån avlästa värden, kommer att innebära mycket arbete och stora investeringar under de närmaste åren.

Senast 2009 ska detta vara genomfört, men arbetet startar omgående och mätningen införs successivt. Under 2004 byts mätarna hos kunder på landsbygden och i skärgården.

Kommande år sker byte hos kunder med mätarsäkring över 63 A, vilket innebär småindustrier och större fastigheter. Därefter följer villorna och fastigheterna i tätorten.



ANDERS KARLSSON
chef elnät



JOHN OSCARSSON
verkställande direktör



Elnätchefen Anders Karlsson och VD John Oscarsson.

Förvaltningsberättelse

Org nr: 556527-7539

Styrelsen och verkställande direktören för Luleå Energi Elnät AB avger härmed årsredovisning för verksamhetsåret 2003.

Allmänt om verksamheten

Luleå Energi Elnät AB startade sin verksamhet den första januari 1996. Bolaget ägs till 100% av Luleå Energi AB. Luleå Energi Elnät AB har till uppgift att driva elanläggningar för överföring av elektrisk energi samt att uppföra erforderliga anläggningar. Verksamheten bedrivs i huvudsak inom Luleå kommuns gränser.

Elnätverksamheten

Bolaget har att upplåta elnätet för överföring av elektrisk kraft vid den tidpunkt och i den omfattning som avtalats med kunden. Avgiften för överföringen betalas av kunden och är övervakad av Statens Energimyndighet. Kostnadsökningarna i verksamheten innebar att nättarifferna höjdes den 1 april 2003.

Upprustningen och moderniseringen av friledningsnätet har fortsatt med isolerade ledningar som ersatt blanktråd (oisolerade) som har bättre tålighet mot träd påfall. Under året har insatser gjorts i Råneånätet på sträckorna Näverberg-Tallån och Niemisel-Degersel, totalt cirka 13 km ny friledning. Transformatorstationen i Skäret har rustats upp så att det nu finns möjlighet att införa så kallad dynamisk spänningsreglering, vilket innebär att spänningsproblem i de perifera nätdelarna lättare kan avhjälpas vid höglast. Sträckningar med gammal friledning har kabellagts och utbyte av skadad kabel har skett på bland annat Storheden. Till isbrytarna som har Luleå som ny hemmahamn har högspänningskabel dragits fram. Regeringsbeslutet under året om krav på att debitering av el måste göras utifrån avlästa mätvärden innebar att en plan för mätarkompletteringar har fastställts.

Uppdragsverksamheten

På uppdrag av Luleå kommuns tekniska förvaltning utför bolaget underhåll av gatu- och vägbelysning inom kommunen. Enligt avtal med moderbolaget Luleå Energi AB utförs förläggning och montage av optofiberkabel.

Åtagandena mot moderbolaget avseende förläggning och montage av optofiberkabel har omfattat dels Ernsås by samt Sunderbyn, Porsön och Hertsön.

Resultat

Bolagets resultat före bokslutsdispositioner och skatt uppgick till 12,7 Mkr (10,5 Mkr).

Måluppfyllelse

Bolagets mål att tillhandahålla elnätet så att elleverantörer kan överföra kundernas behov av elektrisk kraft vid överenskommen tidpunkt har i hög grad kunnat uppfyllas.

Driftstörningarna har under året varit av måttlig omfattning och avbrotten har aldrig överstigit 24 timmar eller inom det maskade nätet 6 timmar.

Reinvesteringsverksamheten har inriktats på förbättringar och standardhöjningar. Exempel på detta är det gamla Råneånätet där isolerade ledningar ersatt gamla mer sårbara ledningar. Även sträckor med friledningar har ersatts med jordkabel liksom att transformatorstationen Skäret har rustats upp för att snabbare kunna avhjälpa fel vid höglast i de mer perifera delarna av nätet. Nätavgifterna har höjts något, men är fortfarande bland de lägsta i landet. Målsättningarna gällande pris och tillgänglighet har uppfyllts.

Målet att avkastningen på totalt kapital ska uppgå till minst 4% har uppnåtts. Avkastningen uppgår till 5,1% (4,7%). Soliditeten uppgick till 63,3% (61,9%) och har uppnått uppsatt mål.

Resultat och ställningar Mkr	2003	2002	2001	2000	1999
Nettoomsättning	115,8	113,9	118,1	116	94,5
Rörelseresultat före avskrivningar	34,0	31,6	36,7	38,9	34,1
Rörelseresultat efter avskrivningar	12,9	11,0	16,5	19,1	14,6
Resultat efter finansiella poster	12,7	10,5	14,8	18,9	13,1
Investeringar	30,3	22,3	19,0	17,4	22,1
Tillgångar	282,8	274,6	261,7	254,4	229,8
Räntabilitet på totalt kapital Rt ¹	5,1%	4,7%	6,5%	8,6%	6,6%
Soliditet ²	63,3%	61,9%	62,2%	59,8%	59,9%
Medeltal anställda	60	57	59	57	62

Förväntningar avseende den framtida utvecklingen

Bolagets anläggningar håller hög standard och är väl underhållna. Reinvesteringarna koncentreras till förbättringar i friledningsnätet, där ett par mil av de gamla ledningarna årligen ersätts med nya isolerade ledare som bättre klarar islast och träd påfall. Målet är att ytterligare förbättra leveranssäkerheten och förkorta avbrottsiderna.

Den fria elmarknaden ställer stora krav på förbrukningsmätning och mätvärdesrapportering. För kunder med 200 A mätarsäkring görs idag timvis mätning med automatisk överföring av mätvärden till centraldator varje dygn. Detta möjliggör debitering med avlästa värden. Planen för mätarkompletteringar innebär att de glesare delarna av nätet, byar och öar, under 2004 kommer att ha sin mätarlösning klar. Under 2005 kommer alla kunder med mätarsäkring större än 63 A att ha timmätare installerad. Därefter kommer tätortskunderna med huvudsäkring mellan 16-63 A, exklusive lägenheter, att påbörjas så snart lämplig teknik finns.

Mätarinstallation för att klara kravet på månadsvis avläsning för kunder där inte timmätning erfordras ska vara genomfört senast juli 2009.

Miljöinformation

Företaget bedriver ingen verksamhet som är underkastad tillstånds- eller anmälningsplikt enligt miljöbalken (1998:808).

¹ Räntabilitet på totalt kapital Rt = Resultat före räntekostnader/genomsnittlig balansomslutning.

² Soliditet = Egetkapital inkl egetkapitalandel av obeskattade reserver/balansomslutning.

Resultaträkning

(tkr)	Not	2003	2002
RÖRELSENS INTÄKTER			
Nettoomsättning	1	115 749	113 931
Förändring av pågående arbete för annans räkning		713	-478
Aktiverat arbete för egen räkning		2 749	2 755
Övriga rörelseintäkter		134	66
		119 345	116 275
RÖRELSENS KOSTNADER			
Råvaror och förnödenheter		-45 953	-44 788
Övriga externa kostnader	2	-13 462	-15 550
Personalkostnader	3,4,5	-25 874	-24 320
Avskrivningar av materiella anläggningstillgångar	11, 12, 13	-21 084	-20 616
Övriga rörelsekostnader		-11	-8
		-106 384	-105 282
RÖRELSERESULTAT		12 961	10 993
Resultat från finansiella poster			
Resultat från övriga värdepapper som är anläggningstillgångar	6	-	175
Ränteintäkter och liknande resultatposter	7	1 355	1 299
Räntekostnader och liknande resultatposter	8	-1 646	-1 937
RESULTAT EFTER FINANSIELLA POSTER		12 670	10 530
Bokslutsdispositioner	9	-1 707	-1 619
RESULTAT FÖRE SKATT		10 963	8 911
Aktuell skatt på årets resultat		-2 863	-2 464
ÅRETS RESULTAT		8 100	6 447

Balansräkning

(tkr)	Not	03-12-31	02-12-31
TILLGÅNGAR			
Anläggningstillgångar			
Materiella anläggningstillgångar			
Byggnader och mark	10	7 736	7 468
Maskiner och andra tekniska anläggningar	11	184 924	179 217
Inventarier, verktyg och installationer	12	6 063	3 381
Pågående nyanläggningar	13	5 101	4 561
		203 824	194 627
Finansiella anläggningstillgångar			
Långfristiga värdepappersinnehav	14	33	33
		33	33
Summa anläggningstillgångar		203 857	194 660
Omsättningstillgångar			
Varulager			
Varulager och pågående kundarbeten		6 139	5 586
		6 139	5 586
Kortfristiga fordringar			
Kundfordringar		5 387	3 764
Fordringar hos koncernföretag		64 790	66 555
Skattefordringar		1 376	1 785
Övriga fordringar		4	1
Förutbetalda kostnader och upplupna intäkter	15	243	2 163
		71 800	74 268
Kassa och bank		1 050	40
		1 050	40
Summa omsättningstillgångar		78 989	79 894
SUMMA TILLGÅNGAR		282 846	274 554

Balansräkning

(tkr)	Not	03-12-31	02-12-31
EGET KAPITAL OCH SKULDER			
Eget kapital	16		
Bundet eget kapital			
Aktiekapital (100 aktier)		100	100
Reservfond		20	20
		120	120
Fritt eget kapital			
Balanserad vinst		53 495	47 047
Årets vinst		8 100	6 448
		61 595	53 495
Summa eget kapital		61 715	53 615
Obeskattade reserver			
Obeskattade reserver	17	163 103	161 396
		163 103	161 396
Avsättningar			
Avsättning för pensioner		5 886	6 150
		5 886	6 150
Långfristiga skulder			
Skulder till koncernföretag		29 985	29 985
		29 985	29 985
Kortfristiga skulder			
Leverantörsskulder		8 320	13 846
Skulder till koncernföretag		4 370	4 851
Övriga skulder		5 994	1 234
Upplupna kostnader och förutbetalda intäkter	18	3 473	3 477
		22 157	23 408
SUMMA EGET KAPITAL OCH SKULDER		282 846	274 554
STÄLLDA SÄKERHETER OCH ANSVARSFÖRBINDELSER			
Ställda säkerheter			
Pantförskrivna aktier		33	33
Ansvarsförbindelser		Inga	Inga

Kassaflödesanalys

(tkr)	Not	2003	2002
Den löpande verksamheten			
Resultat efter finansiella poster	19	12 670	10 530
Justeringar för poster som inte ingår i kassaflödet	20	20 696	20 510
Aktuell skatt		-2 863	-2 464
Kassaflöde från den löpande verksamheten före förändringar av rörelsekapital		30 503	28 576
Kassaflöde från förändringar i rörelsekapital			
Minskning (-)/Ökning (+) av varulager		-553	144
Minskning (-)/Ökning (+) av rörelsefordringar		2 469	-12 073
Ökning (+)/Minskning (-) av rörelseskulder		-1 251	5 702
Kassaflöde från den löpande verksamheten		31 168	22 349
Investeringsverksamheten			
Förvärv av materiella anläggningstillgångar		-30 291	-22 358
Försäljning av materiella anläggningstillgångar		133	46
Kassaflöde från investeringsverksamheten		-30 158	-22 312
Årets kassaflöde		1 010	37
Likvida medel vid årets början		40	3
Likvida medel vid årets slut		21	40

Bokslutskommentarer

Noter med redovisningsprinciper och bokslutskommentarer

(belopp i tkr om inget annat anges)

ALLMÄNNA REDOVISNINGSPRINCIPER

Årsredovisningen har upprättats i enlighet med årsredovisningslagen och Bokföringsnämndens Allmänna råd.

VÄRDERINGSPRINCIPER

Tillgångar, avsättningar och skulder har värderats till anskaffningsvärden om inget annat anges nedan.

Skatt

Bolaget tillämpar Bokföringsnämndens Allmänna råd 2001:1 Inkomstskatter. Årets totala skatt för bolaget utgörs av aktuell skatt. Aktuell skatt är skatt som skall betalas eller erhållas avseende aktuellt år. Hit hör även justering av aktuell skatt hänförlig till tidigare perioder.

Varulager

Varulagret, värderat enligt Bokföringsnämndens Allmänna råd 2000:3 Redovisning av varulager, är upptaget till det lägsta av anskaffningsvärdet enligt den så kallade först-in först-ut (FIFU) principen respektive verkligt värde. Inkursrisker har därvid beaktats.

Pågående arbeten

Pågående arbeten har värderats till nedlagda direkta kostnader samt pålägg för indirekta kostnader hänförliga till tillverknings.

Avskrivningsprinciper för anläggningstillgångar

Avskrivningar enligt plan baseras på ursprungliga anskaffningsvärden och beräknad ekonomisk livslängd. Avskrivningar enligt plan är beräknade på anskaffningskostnad efter avdrag för statliga bidrag och är linjärt fördelade på anläggningarnas livslängd.

I balansräkningen ingår avskrivningar utöver plan i obeskattade reserver. Avskrivningar har skett med skattemässigt maximalt tillåtet belopp.

Följande avskrivningstider tillämpas:

Maskiner och andra tekniska anläggningar	7 - 20 år
Inventarier, verktyg och installationer	7 år
Byggnader	20 - 25 år
Markanläggningar	20 - 27 år

Aktiverat arbete för egen räkning

Det egna arbete som under året har aktiverats i egna anläggningstillgångar redovisas i resultaträkningen som aktiverat arbete för egen räkning.

Koncernuppgifter

Luleå Energi Elnät AB är ett helägt dotterbolag till Luleå Energi AB, org.nr. 556139-8255 med säte i Luleå. Luleå Energi AB ägs i sin tur till 70% av Luleå Kommunföretag AB, org.nr. 556447-4194 och till 30% av Vattenfall AB, org.nr. 556036-2138.

Av totala inköp och försäljning avser 24 717 tkr (20 133 tkr) inköp från och 19 249 tkr (24 999 tkr) försäljning till andra företag i koncernen som bolaget tillhör.

Not 1 Nettoomsättning (geografisk marknad: Luleå)

	2003	2002
Försäljning av elnätjänster	90 707	87 751
Uppdragsverksamhet	25 042	26 180
	115 749	113 931

Not 2 Arvode till revisorer

Arvode till bolagets revisor KPMG Bohllins AB har utgått med 22 tkr för revisionsuppdrag och 14 tkr för andra uppdrag.

Med revisionsuppdrag avses granskning av årsredovisningen och bokföringen samt styrelsens och verkställande direktörens förvaltning, övriga arbetsuppgifter som det ankommer på bolagets revisor att utföra samt rådgivning eller annat biträde som föranleds av iakttagelser vid sådan granskning eller genomförandet av sådana övriga arbetsuppgifter. Allt annat är andra uppdrag.

Not 3 Sjukfrånvaro

Sjukfrånvaron ska anges i två delar. En del som anger sjukfrånvarons andel av ordinarie arbetstid samt en del som utvisar långtidsfrånvarons³ andel av sjukfrånvaron.

	03-01-01 - 03-12-31 sjukfr/ arbetstid ⁴	>60 dag/ sjukfr ⁵
Ålderskategori: - 29		
Män	*	*
Summa:	*	*
Ålderskategori: 30-49		
Kvinnor	*	*
Män	2,0%	0%
Summa:	2,2%	0%
Ålderskategori: 50-		
Kvinnor	*	*
Män	7,6%	52,7%
Summa:	7,6%	52,7%
Totalt		
Kvinnor	*	*
Män	5,0%	42,6%
Samtliga anställda:	5,0%	41,4%

* redovisas ej på grund av undantagsregeln i lagstiftningen som säger att uppgifter inte ska lämnas om antalet anställda i gruppen är högst 10 eller om uppgiften kan hänföras till enskild individ. Med grupp avses både ålderskategori och könsfördelning inom ålderskategori.

Not 4 Könsfördelning i företagsledning

	03-12-31	02-12-31
Styrelseledamöter		
Kvinnor	1	0
Män	6	7
Verkställande direktör och övriga befattningshavare		
Kvinnor	0	0
Män	6	6

Not 5 Anställda och personalkostnader

Medelantalet anställda uppgår till:

	2003		2002	
	Anställda	varav kvinnor	Anställda	varav kvinnor
Luleå Energi Elnät AB	60	3	57	2

Löner, andra ersättningar och sociala kostnader uppgår till:

	2003		2002	
	Löner och ersättningar	Sociala kostnader	Löner och ersättningar	Sociala kostnader
Styrelse och verkställande direktör	-	-	-	-
Övriga anställda	17 768	7 344	17 014	7 005
Summa	17 768	7 344	17 014	7 005
(varav pensionskostnader)		(1 142)		(1 225)

Inga pensionskostnader avser gruppen styrelse och verkställande direktör. Löner och ersättningar avser endast personal i Sverige.

Not 6 Resultat från övriga värdepapperstillgångar som är anläggningstillgångar

	2003	2002
Utdelning	-	175

³ mer än 60-dagars sammanhängande sjukskrivningsperiod.

⁴ antal sjukdagar/totalt antal arbetsdagar.

⁵ antal dagar sammanhängande sjukfrånvaro mer än 60 dagar/antal sjukdagar.

Bokslutskommentarer

Not 7 Ränteintäkter och liknande resultatposter

	2003	2002
Ränteintäkter, koncernbolag	1 320	1 267
Ränteintäkter, övriga	35	32
	1 355	1 299

Not 8 Räntekostnader och liknande resultatposter

	2003	2002
Räntekostnad, koncernbolag	1 316	1 544
Räntekostnad, övriga	330	393
	1 646	1 937

Not 9 Bokslutsdispositioner

	2003	2002
Skillnad mellan bokförd avskrivning och avskrivning enligt plan	-1 660	-2 415
Periodiseringsfond, årets avsättning	-3 399	-2 912
Periodiseringsfond, återföring	3 263	3 619
Skillnad mellan bokförd och faktisk pensionskuld	89	89
	-1 707	-1 619

Not 10 Byggnader och mark

	03-12-31	02-12-31
Akkumulerade anskaffningsvärden		
Vid årets början	17 038	16 385
Nyanskaffningar	562	653
Omklassificeringar	80	-
Vid årets slut	17 680	17 038
Akkumulerade avskrivningar enligt plan		
Vid årets början	-9 570	-9 165
Årets avskrivning enligt plan på anskaffningsvärden	-374	-405
Vid årets slut	-9 944	-9 570
Planenligt restvärde vid årets slut	7 736	7 468
Taxeringsvärden, byggnader	2 981	2 981
Taxeringsvärden, mark	2 591	2 591
	5 572	5 572

Taxeringsvärden avser förråds- och kontorsfastigheter.

Not 11 Maskiner och andra tekniska anläggningar

	03-12-31	02-12-31
Akkumulerade anskaffningsvärden		
Vid årets början	513 652	497 617
Nyanskaffningar	20 546	16 112
Omklassificeringar	4 481	-
Avyttringar och utrangeringar	-11	-77
Vid årets slut	538 668	513 652
Akkumulerade avskrivningar enligt plan		
Vid årets början	-334 435	-316 060
Avyttringar och utrangeringar	1	77
Omklassificeringar mot avskrivningar utöver plan	-	597
Årets avskrivning enligt plan på anskaffningsvärden	-19 310	-19 049
Vid årets slut	-353 744	-334 435
Planenligt restvärde vid årets slut	184 924	179 217

Not 12 Inventarier, verktyg och installationer

	03-12-31	02-12-31
Akkumulerade anskaffningsvärden		
Vid årets början	25 132	24 270
Nyanskaffningar	4 083	1 032
Avyttringar och utrangeringar	-1 375	-170
Vid årets slut	27 840	25 132
Akkumulerade avskrivningar enligt plan		
Vid årets början	-21 751	-19 315
Avyttringar och utrangeringar	1 375	170
Omklassificeringar mot avskrivningar utöver plan	-	-1 443
Årets avskrivning enligt plan på anskaffningsvärden	-1 401	-1 163
Vid årets slut	-21 777	-21 751
Planenligt restvärde vid årets slut	6 063	3 381

Not 13 Pågående nyanläggningar

	03-12-31	02-12-31
Vid årets början	4 561	-
Nyanskaffningar	5 101	4 561
Omklassificeringar	-4 561	-
Vid årets slut	5 101	4 561

Not 14 Långfristiga värdepappersinnehav

	03-12-31	02-12-31
Akkumulerade anskaffningsvärden		
Vid årets början	33	33
Bokfört värde vid årets slut	33	33

Specifikation över långfristiga värdepappersinnehav

	Org.nr.	Säte	Kapital andel	Antal andelar	Bokfört (tkr)
Svenska Energibolagens Förvaltnings AB	556199-1703	Sundbyberg	0,6%	109 233	33

Not 15 Förutbetalda kostnader och upplupna intäkter

	03-12-31	02-12-31
Upplupna intäkter	164	113
Förutbetalda kostnader	79	2 050
	243	2 163

Not 16 Eget kapital

	Aktie kapital	Reserv fond	Balanserad vinst
Vid årets början	100	20	53 495
Årets resultat	-	-	8 100
Vid årets slut	100	20	61 595

Not 17 Obeskattade reserver

	03-12-31	02-12-31
Akkumulerade avskrivningar utöver plan		
- Maskiner och inventarier	148 059	146 399
Periodiseringsfonder		
- Avsatt till tax 98	-	3 263
- Avsatt till tax 99	1 431	1 431
- Avsatt till tax 00	1 955	1 955
- Avsatt till tax 01	2 252	2 252
- Avsatt till tax 02	2 917	2 917
- Avsatt till tax 03	2 912	2 912
- Avsatt till tax 04	3 399	-
Skillnad mellan bokförd och faktisk pensionskuld	178	267
	163 103	161 396

Det som obeskattad reserv redovisade pensionsbeloppet i 1996 års bokslut på ursprungligen 891 tkr har enligt gällande skatteregler upplösts med 1/10 från och med år 1996. Uppskjuten skatt i obeskattade reserver uppgår till 45 669 tkr (45 191 tkr).

Bokslutskommentarer

Not 18 Upplupna kostnader och förutbetalda intäkter

	03-12-31	02-12-31
Upplupna löner och semesterlöner	1 447	1 458
Upplupna sociala kostnader	475	479
Övriga upplupna kostnader	1 551	1 540
	3 473	3 477

TILLÄGGSUPPLYSNINGAR TILL KASSAFLÖDESANALYS

Not 19 Betalda räntor

	2003	2002
Erhållen ränta	1 355	1 299
Erlagd ränta	1 646	1 937

Not 20 Justeringar för poster som inte ingår i kassaflödet

	2003	2002
Avskrivningar av tillgångar	21 084	20 616
Realisationsvinst/förlust på anläggningstillgångar	-124	-46
Minskning av avsättningar till pensioner	-264	-60
	20 696	20 510

Not 21 Likvida medel

Följande komponenter ingår i likvida medel	2003	2002
Kassa och bank	1 050	40

Förslag till vinstdisposition

Styrelsen och verkställande direktören föreslår att till bolagsstämmans förfogande stående medel utgörande:

Balanserad vinst	53 494 873,37
Årets vinst	8 100 390,30
Totalt	61 595 263,67

Disponeras på följande sätt:

Balanseras till ny räkning	61 595 263,67
-----------------------------------	----------------------

Luleå den 19 mars 2004



Mona Blom
Ordförande



Erik Lundström



Runo Vikström



Gustav Groth



Lars Ejeklint



Allan Nygren

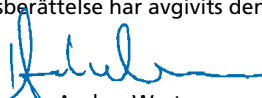


Erland Spiik



John Oscarsson
Verkställande direktör

Min revisionsberättelse har avgivits den 24 mars 2004.



Anders Westman
Auktoriserad revisor

Revisionsberättelse

Till bolagsstämman i Luleå Energi Elnät Aktiefbolag Org nr 556527-7539

Jag har granskat årsredovisningen och bokföringen samt styrelsens och verkställande direktörens förvaltning i Luleå Energi Elnät Aktiefbolag för år 2003. Det är styrelsen och verkställande direktören som har ansvaret för räkenskapshandlingarna och förvaltningen. Mitt ansvar är att uttala mig om årsredovisningen och förvaltningen på grundval av min revision.

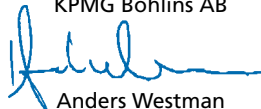
Revisionen har utförts i enlighet med god revisionsssed i Sverige. Det innebär att jag planerat och genomfört revisionen för att i rimlig grad försäkra mig om att årsredovisningen inte innehåller väsentliga fel. En revision innefattar att granska ett urval av underlagen för belopp och annan information i räkenskapshandlingarna. I en revision ingår också att pröva redovisningsprinciperna och styrelsens och verkställande direktörens tillämpning av dem samt att bedöma den samlade informationen i årsredovisningen. Som underlag för mitt uttalande om ansvarsfrihet har jag granskat väsentliga beslut, åtgärder och förhållanden i bolaget för att kunna bedöma om någon styrelseledamot eller verkställande direktören är ersättningskyldig mot bolaget. Jag har även granskat om någon styrelseledamot eller verkställande direktören på annat sätt har handlat i strid med aktiefbolagslagen, årsredovisningslagen eller bolagsordningen. Jag anser att min revision ger mig rimlig grund för mina uttalanden nedan.

Årsredovisningen har upprättats i enlighet med årsredovisningslagen och ger därmed en rättvisande bild av bolagets resultat och ställning i enlighet med god redovisningsssed i Sverige.

Jag tillstyrker att bolagsstämman fastställer resultaträkningen och balansräkningen, disponerar vinsten enligt förslaget i förvaltningsberättelsen och beviljar styrelsens ledamöter och verkställande direktören ansvarsfrihet för räkenskapsåret.

Luleå den 24 mars 2004

KPMG Bohlins AB



Anders Westman
Auktoriserad revisor

Styrelse, organisation och revisorer

Luleå Energi Elnät AB

Styrelse/ordinarie

Mona Blom, ordförande

Erik Lundström, affärsutvecklare, Vattenfall Eldistribution AB

Gustav Groth, företagare

Lars Ejeklint, vice ordförande, affärsutvecklare, Vattenfall AB

Runo Vikström, fd ombudsman, Byggnads

Allan Nygren, personalrepresentant, SKTF

Erland Spiik, personalrepresentant, SEKO

Styrelse/Suppleanter

Johan Linnér, Luleå kommun

Lars Hagman, Vattenfall AB

Jan Henriksson, Luleå kommun

Kristina Sandqvist, Luleå kommun

Catarina Jakobsson, Vattenfall Eldistribution AB

Birger Lundqvist, personalrepresentant, SKTF

Bo Åström, personalrepresentant, SEKO

Organisation

John Oscarsson, verkställande direktör

Anders Karlsson, elnätchef

Administrativa tjänster köps av moderbolaget

Revisor/ordinarie

Anders Westman, KPMG Bohlins AB

Lekmannarevisorer/ordinarie

Bengt Storby, Vattenfall AB

Lars Lassinantti, Luleå kommun

Revisor/suppleant

Hans Öystilä, KPMG Bohlins AB

Lekmannarevisorer/suppleanter

Lars Segerstolpe, Vattenfall AB

Erik Holmkvist, Luleå kommun

Nyckeltal

Räntabilitet på totalt kapital	2003	2002	2001	2000	1999
Resultat efter avskrivningar enligt plan	12 961	10 994	16 529	19 094	14 579
Finansiella intäkter	1 355	1 474	289	1 741	252
	14 316	12 468	16 818	20 835	14 831
Genomsnittlig balansomslutning					
Balansomslutning	282 846	274 554	261 692	254 409	229 821
Balansomslutning (föregående år)	274 554	261 692	254 409	229 821	217 925
	557 400	536 246	516 101	484 230	447 746
Genomsnittlig balansomslutning	278 700	268 123	258 051	242 115	223 873
Rt	5,1%	4,7%	6,5%	8,6%	6,6%
Räntabilitet på eget kapital efter skatt					
Resultat efter finansiella poster	12 670	10 531	14 847	18 921	13 092
28% skatt	-3 548	-2 949	-4 157	-5 298	-3 666
	9 122	7 582	10 690	13 623	9 426
Genomsnittligt justerat eget kapital					
Eget kapital (föregående år)	53 615	47 167	40 412	31 012	24 609
Obeskattade reserver 72% (föregående år)	116 205	115 649	111 588	106 548	103 309
Eget kapital	61 715	53 615	47 167	40 412	31 012
Obeskattade reserver 72%	117 434	116 205	115 649	111 588	106 548
	348 969	332 636	314 817	289 561	265 479
Genomsnittligt justerat eget kapital	174 485	166 318	157 408	144 780	132 739
Rees	5,2%	4,6%	6,8%	9,4%	7,1%
Räntabilitet på sysselsatt kapital					
Resultat efter avskrivningar enligt plan	12 961	10 994	16 529	19 094	14 579
Finansiella intäkter	1 355	1 474	289	1 741	252
	14 316	12 468	16 818	20 835	14 831
Medelvärdet av balansomslutningen					
IB balansomslutning	274 554	261 692	254 409	229 821	217 925
UB balansomslutning	282 846	274 554	261 692	254 409	229 821
IB kortfristiga skulder	-23 408	-17 706	-22 513	-14 012	-12 752
UB kortfristiga skulder	-22 157	-23 408	-17 706	-22 513	-14 012
	511 835	495 132	475 882	447 705	420 982
Medelvärde	255 918	247 566	237 941	223 853	210 491
Räntabilitet på sysselsatt kapital	5,6%	5,0%	7,1%	9,3%	7,0%

Nyckeltal

	2003	2002	2001	2000	1999
Räntetäckningsgrad					
Resultat efter avskrivningar enligt plan	12 961	10 994	16 529	19 094	14 579
Finansiella intäkter	1 355	1 474	289	1 741	252
	14 316	12 468	16 818	20 835	14 831
Finansiella kostnader	1 646	1 937	1 971	1 914	1 739
Räntetäckningsgrad	8,7	6,4	8,5	10,9	8,5
Soliditet					
Eget kapital	61 715	53 615	47 167	40 412	31 012
72% av obeskattade reserver vid årets utgång	117 434	116 205	115 649	111 588	106 548
	179 149	169 820	162 816	152 000	137 560
Balansomslutning	282 846	274 554	261 692	254 409	229 821
Soliditet	63,3%	61,9%	62,2%	59,7%	59,9%
Självfinansieringsgrad					
Kassaflöde från den löpande verksamheten före förändringar av rörelsekapitalet	30 503	28 576	32 282	35 870	30 209
Årets investeringar	30 291	22 349	18 951	18 931	22 836
Självfinansieringsgrad	100,7%	127,9%	170,3%	189,5%	132,3%

Fem år i sammandrag

		2003	2002	2001	2000	1999
EKONOMI						
Nettoomsättning	Mkr	115,8	113,9	118,1	116,0	94,5
Rörelseresultat före avskrivningar	Mkr	34,0	31,6	36,7	38,9	34,1
Rörelseresultat efter avskrivningar	Mkr	12,9	11,0	16,5	19,1	14,6
Resultat efter finansiella poster	Mkr	12,7	10,5	14,8	18,9	13,1
Investeringar i eldistributionsanläggningar	Mkr	30,3	22,3	19,0	17,4	22,1
Ställning						
Tillgångar	Mkr	282,8	274,6	261,7	254,4	229,8
Skulder (inkl 28% av obeskattade reserver)	Mkr	103,7	104,8	98,9	102,4	92,3
Eget kapital (inkl 72% av obeskattade reserver)	Mkr	179,1	169,8	162,8	152,0	137,5
ABONNEMANG						
Högspänningsabonnemang	Antal	64	59	60	57	56
Lågspänningsabonnemang	Antal	39 838	39 915	39 827	39 292	40 832
PERSONAL						
Medelantal anställda	Antal	60	57	59	57	62
Utbetalda löner och ersättningar	Mkr	17,8	17,0	16,3	15,3	15,1
ANLÄGGNINGAR, ELDISTRIBUTION						
Mottagningsstationer 130/40 kV	Antal	2	2	2	2	2
Regionledningar 130 kV	Km	9	9	9	9	9
Fördelningsledningar 40 kV						
Friledning	Km	92	92	92	93	93
Jordkabel	Km	10	10	10	9	9
Fördelningsstationer 130-40/20-10 kV	Antal	15	15	15	15	16
Högspänningsledningar 20-10 kV						
Friledning, BLX	Km	874	876	880	887	889
Jordkabel	Km	489	480	466	444	441
Nätstationer 0,4 kV	Antal	1 275	1 264	1 257	1 250	1 247
Lågspänningsledningar 0,4 kV						
Friledning, hängkabel	Km	842	849	854	862	868
Jordkabel	Km	1 624	1 605	1 589	1 571	1 559



LULEÅ ENERGI ELNÄT AB, BOX 50 100, 973 23 LULEÅ. TELEFON 0920-26 44 00.

WWW.LULEAENERGI.SE